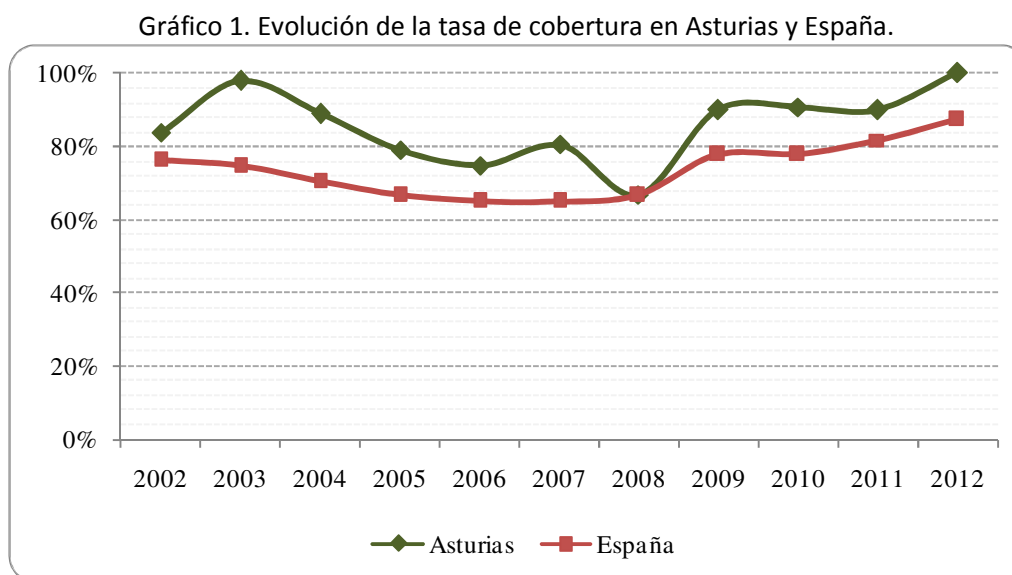


El comercio exterior en Asturias

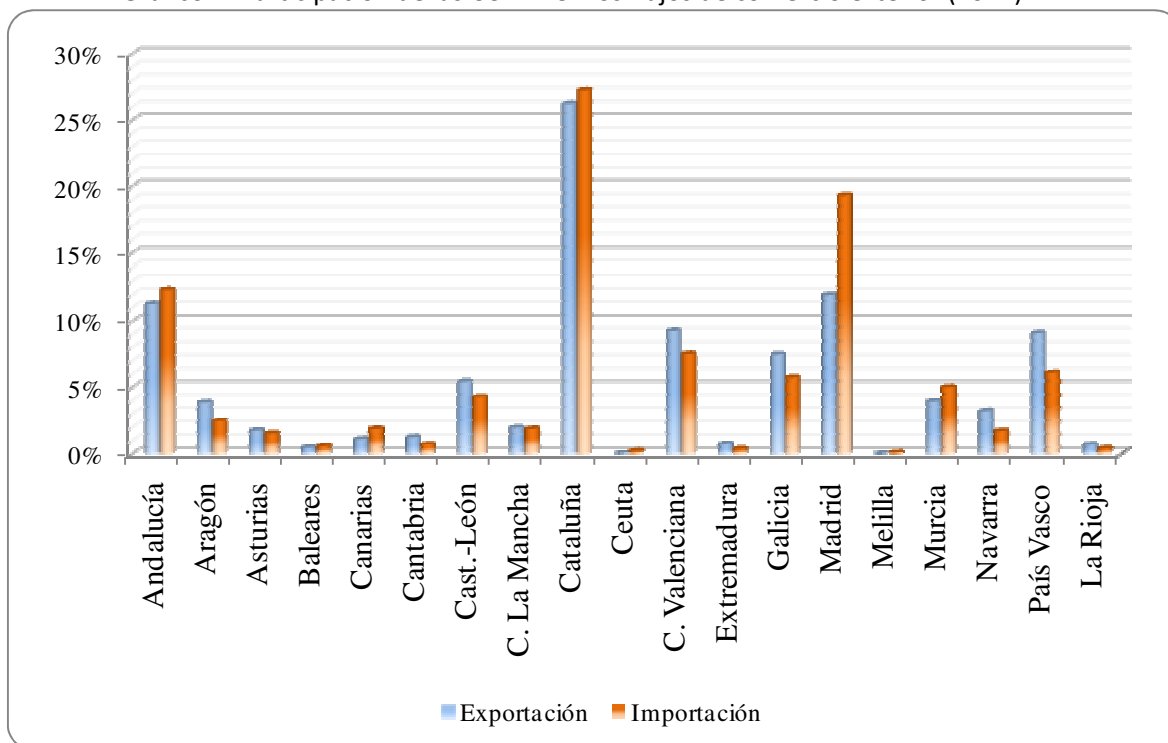
Según los datos provisionales de la Secretaría de Estado de Comercio, podemos avanzar que la tasa de cobertura del comercio exterior de Asturias mejoró en 2012 unos diez puntos porcentuales respecto a 2011, situándola al borde del 100%. Esto significa que la práctica totalidad de las compras regionales realizadas al exterior se financian con el cobro de las exportaciones. La noticia sería muy positiva si el incremento de la tasa de cobertura respondiera a una ganancia de competitividad de la economía regional. Pero lo cierto es que responde a una brusca caída de las importaciones, cuya tasa de crecimiento negativo triplica a la de las exportaciones y que no es más que otro reflejo de las dificultades por las que atraviesan las empresas asturianas. Si atendemos a la evolución de este indicador a nivel de España (gráfico 1), podemos observar que el sector exterior nacional también padece este problema, si bien en este caso la caída de ambos flujos ha sido menos intensa.



Fuente: elaboración propia a partir de datos de la Secretaría de Estado de Comercio.

El escaso peso relativo de los flujos de comercio exterior de la economía asturiana ha permitido que éste se mantenga a niveles similares a los de años anteriores, pese a que tanto la tasa de reducción de las exportaciones como de las importaciones haya sido superior a la nacional. Su volumen situó a la economía regional en 2012 en los puestos décimo segundo y decimo tercero, respectivamente, del ranking de CC.AA, con una participación que sigue por debajo del 2% (véase gráfico 2).

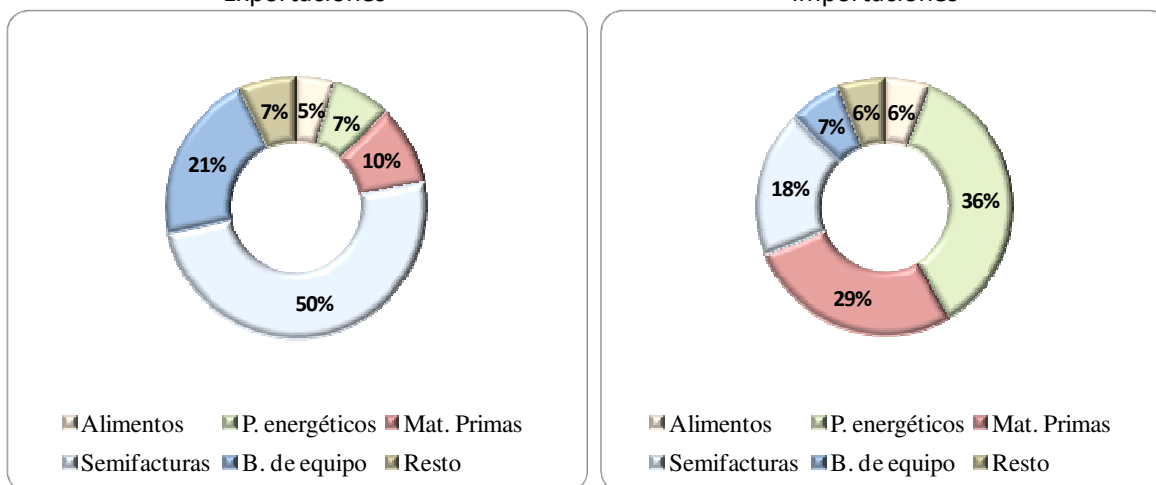
Gráfico 2. Participación de las CC.AA. en los flujos de comercio exterior (2012).



Fuente: elaboración propia a partir de datos de la Secretaría de Estado de Comercio.

Atendiendo a la clasificación de sectores económicos recogida en la base de datos de la Secretaría de Estado de Comercio, en 2012 continuó predominado la exportación de semifabricas, si bien su peso en el conjunto de ventas al exterior experimentó un retroceso de 5 puntos porcentuales. Le siguieron en importancia las exportaciones de bienes de equipo y materias primas, que aumentaron su participación en las mismas en 3 y 2 puntos porcentuales respectivamente. Así mismo, destacaron las ventas de productos energéticos y alimentos (véase gráfico 3). En lo que respecta a las importaciones, también se mantuvo el esquema de años anteriores, si bien aumentó ligeramente la participación de los productos energéticos y de las semifabricas, y retrocedieron las materias primas y los bienes de equipo, aunque en todos estos casos la variación rondó el punto porcentual.

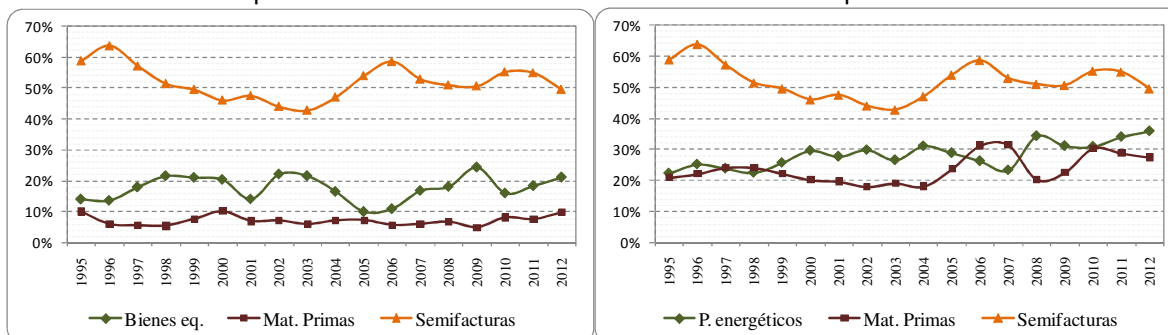
Gráfico 3. Composición de los flujos comerciales asturianos en 2012:
Exportaciones Importaciones



Fuente: elaboración propia a partir de datos de la Secretaría de Estado de Comercio.

De lo anterior se desprende que tanto en el caso de las exportaciones como de las importaciones, 3 sectores acaparan más de tres cuartas partes de los flujos, siendo los intercambios de materias primas y semifacturas protagonistas en ambos casos. La evolución de la participación de estos sectores en el conjunto de compras y ventas regionales con el exterior se refleja en el gráfico 4.

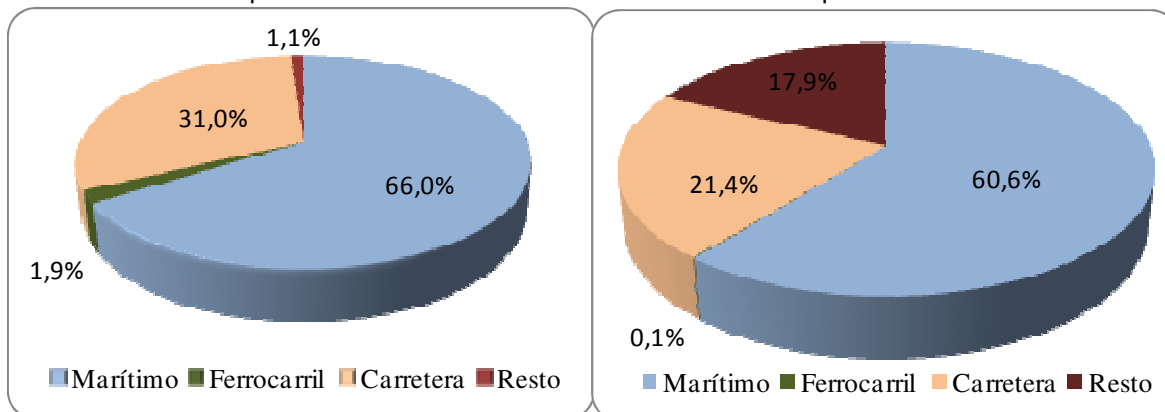
Gráfico 4. Evolución de los principales flujos comerciales asturianos:
Exportaciones Importaciones



Fuente: elaboración propia a partir de datos de la Secretaría de Estado de Comercio.

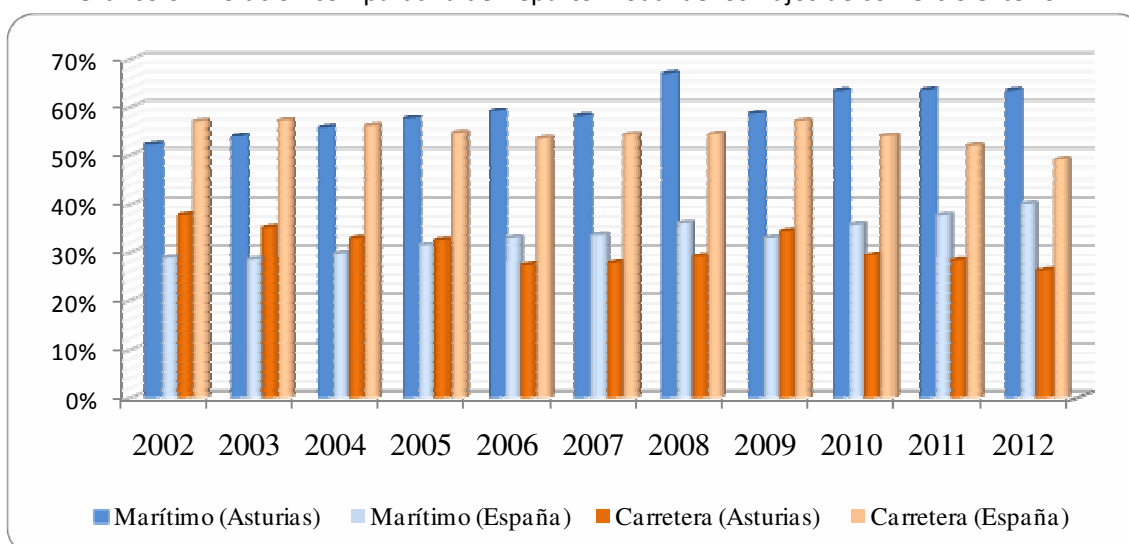
El modo de transporte predominante en 2012 en los intercambios comerciales habidos entre Asturias y el exterior de España continuó siendo el marítimo, que canalizó más de dos terceras partes del total de exportaciones e importaciones (véase gráfico 5). El segundo modo de transporte por importancia fue el de la carretera, con una presencia sensiblemente superior en el caso de las ventas. En el de las importaciones, destaca también el peso relativo del modo instalaciones fijas, utilizadas para la entrada de materias primas. El peso del ferrocarril es, sin embargo, residual en ambos flujos. Si comparamos el reparto modal de los flujos regionales de comercio exterior con el del conjunto de España (gráfico 6), vemos que el peso relativo del transporte marítimo es sensiblemente superior en Asturias, donde la carretera tiene la mitad de peso relativo que en el conjunto del país.

Gráfico 5. Reparto modal en Asturias según sentido del flujo comercial (2012):
Exportaciones Importaciones



Fuente: elaboración propia a partir de datos de la Secretaría de Estado de Comercio.

Gráfico 6. Evolución comparativa del reparto modal de los flujos de comercio exterior



Fuente: elaboración propia a partir de datos de la Secretaría de Estado de Comercio.

Mas información en:

Página web de REGIOlab: <http://www.uniovi.net/regiolab>

Página del Observatorio Regional – REGIOlab: <http://www.uniovi.net/regiolab/enlaces2/i1/>