

Estimación de las tasas de variación del PIB regional (tercer trimestre de 2013)

Esteban Fernández, Blanca Moreno

Mas información en:

Página web de REGIOlab: <http://www.uniovi.net/regiolab>

Página del Observatorio Regional – REGIOlab:
<http://www.uniovi.net/regiolab/enlaces2/observatorio/>

El Producto Interior Bruto (PIB) generado por la economía española registra una variación del $-1,1\%$ en el tercer trimestre de 2013 respecto al mismo trimestre del año anterior y un crecimiento de $0,1\%$ respecto al segundo trimestre del ejercicio, lo que parece apuntar que comienza a atisbarse una leve mejoría de la situación económica.

Las cifras agregadas para el total de España, sin embargo, pueden estar ocultando posibles comportamientos diferenciales a nivel regional. En este número del observatorio regional se han estimado las tasas de variación del PIB por CC.AA. correspondientes al tercer trimestre de 2013. Todas las CC.AA. presentan en el tercer trimestre de 2013 una evolución positiva de su PIB en comparación al trimestre anterior, con las excepciones de Castilla-La Mancha, La Rioja, Navarra, Madrid, Castilla-Léon y Cantabria. Destaca el liderazgo de Asturias y la consolidación de las tasas de crecimiento trimestral positivas de las regiones situadas en el Arco Mediterráneo entre las que destaca el crecimiento de Cataluña.

Estimación de las tasas de variación del Producto Interior Bruto regional (tercer trimestre de 2013)

Según la información elaborada por el INE en la Contabilidad Nacional Trimestral del tercer trimestre de 2013, la economía española registró una tasa de variación respecto al tercer trimestre del año anterior del $-1,1\%$. La variación del PIB en el tercer trimestre de 2013 respecto al trimestre precedente es del $0,1\%$.

Las cifras agregadas para el total de España, sin embargo, pueden estar ocultando posibles comportamientos diferenciales a nivel regional. En este número del observatorio regional se han estimado las tasas de variación del PIB por CC.AA. correspondientes al tercer trimestre de 2013. A partir de la información para el conjunto del país, mediante técnicas de máxima entropía¹, se han utilizado los datos tanto de la Encuesta de Población Activa (ocupados), del Índice de Producción Industrial y del Índice de Cifra de Negocios del Sector Servicios publicados por el INE (todos ajustados de efectos estacionales y de calendario), para estimar el PIB trimestral por Comunidades Autónomas.

Las tasas intertrimestrales (variaciones porcentuales con respecto al segundo trimestre de 2013) estimadas muestran como Asturias lidera el crecimiento intertrimestral regional ($0,9\%$). La estimación obtenida parece insinuar el inicio de una posible recuperación de la economía regional. Esta estimación se basa principalmente en una evolución muy positiva de la actividad industrial durante el tercer trimestre de 2013. Además, las regiones situadas en el Arco Mediterráneo (Cataluña, Murcia, Comunidad Valenciana y Baleares) parecen consolidar las tasas de crecimiento positivas registradas en estimaciones anteriores. Otro patrón geográfico parece observarse en sentido contrario para las regiones situadas en el centro peninsular (Madrid, Castilla-León y Castilla la Mancha) que siguen mostrando tasas de crecimiento intertrimestrales marcadamente negativas. En el Norte, la situación es más heterogénea, y si bien Asturias lidera el crecimiento intertrimestral regional, Cantabria continúa siendo aún la región más rezagada.

Las estimaciones de las tasas interanuales (cambios porcentuales con respecto al mismo trimestre de 2012), por otro lado, muestran que prácticamente todas las regiones siguen sufriendo tasas de variación negativas, con la excepción nuevamente de regiones mediterráneas como son los casos de Murcia, Baleares (para las que se estiman un crecimiento de su economía del $0,4\%$) y Cataluña (con un crecimiento interanual estimado del $0,2\%$). Las mayores caídas estimadas corresponden Cantabria y Navarra ($-2,6\%$) y Madrid ($-2,4\%$). Por el contrario, Asturias ($-0,9\%$), Comunidad

¹ La explicación detallada de la técnica utilizada puede consultarse en Alonso, C., Fernández-Vázquez, E., y Cueto, B. (2013): "Geographical disaggregation of labor market indicators by distributionally weighted regressions and GCE-GME techniques." Documento de trabajo 13-01. Departamento de Economía Aplicada de la Universidad de Oviedo. (<http://156.35.33.99:8080/contrib/dpoae/papers/>)

Valenciana (-0,5%) y Andalucía (-0,4%), junto con Extremadura (-0,1%), presentan una situación comparativamente mejor que la media española. En los mapas y cuadros que siguen se detallan las tasas intertrimestrales e interanuales de variación del PIB estimadas para el tercer trimestre de 2013.

Mapa 1 - Tasas variación trimestral PIB, 3^{er} trimestre 2013

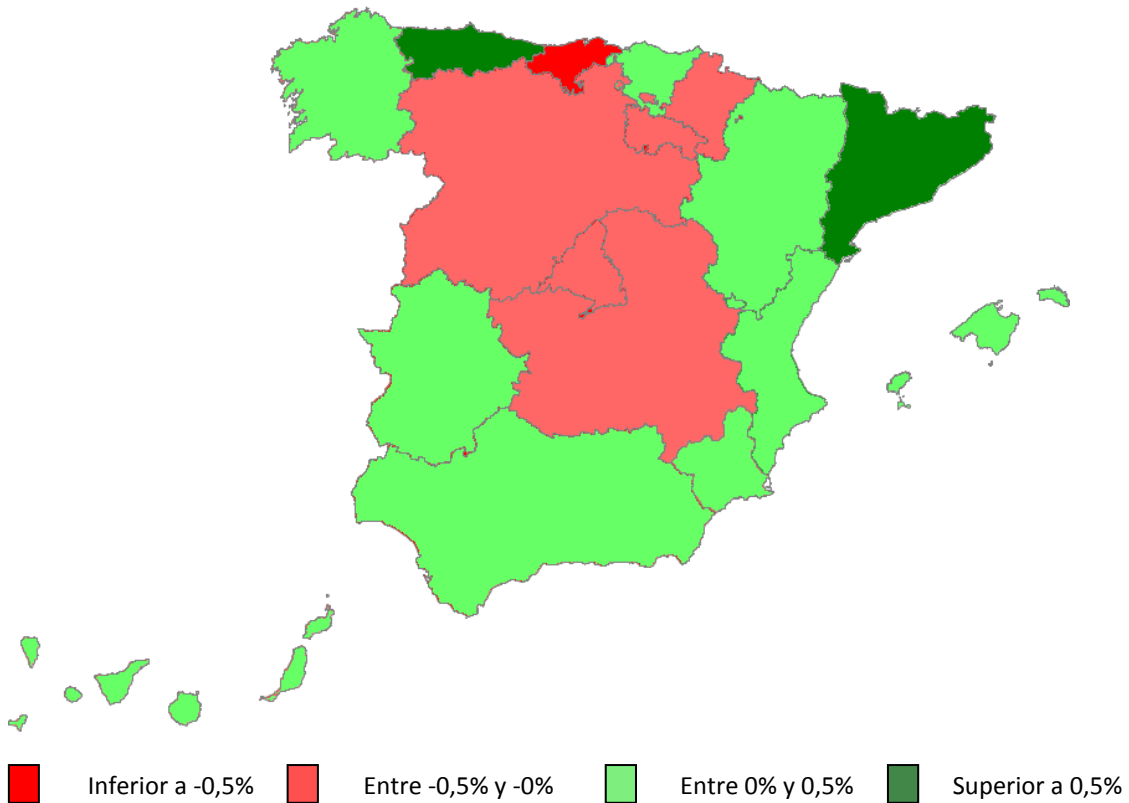
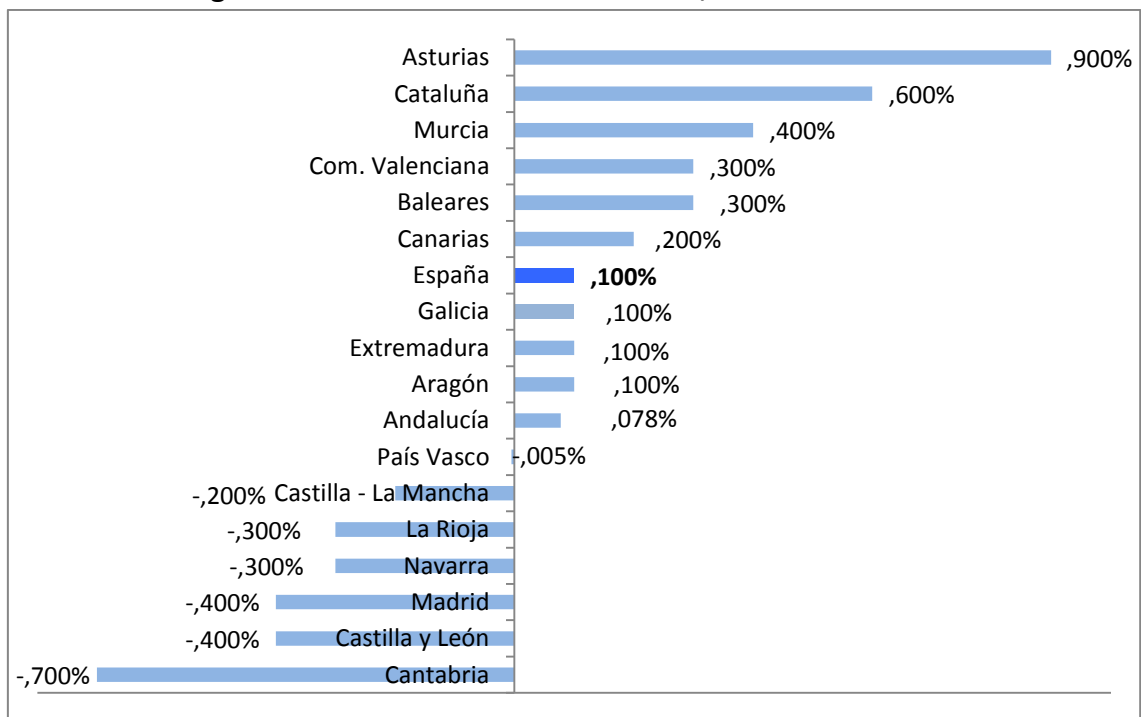


Figura 1. Tasas variación trimestral PIB, 3^{er} trimestre 2013



Mapa 2 - Tasas variación anual PIB, 3^{er} trimestre 2013

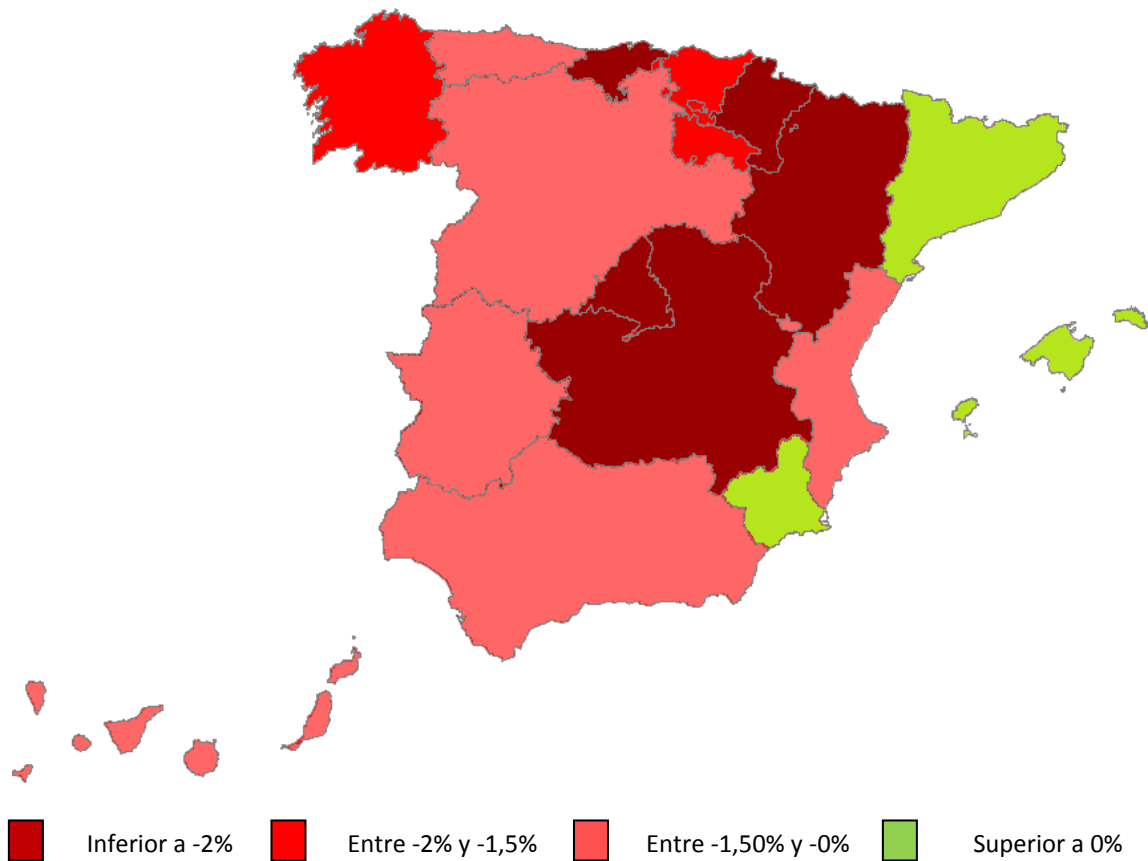


Figura 2. Tasas variación anual PIB, 3^{er} trimestre 2013

