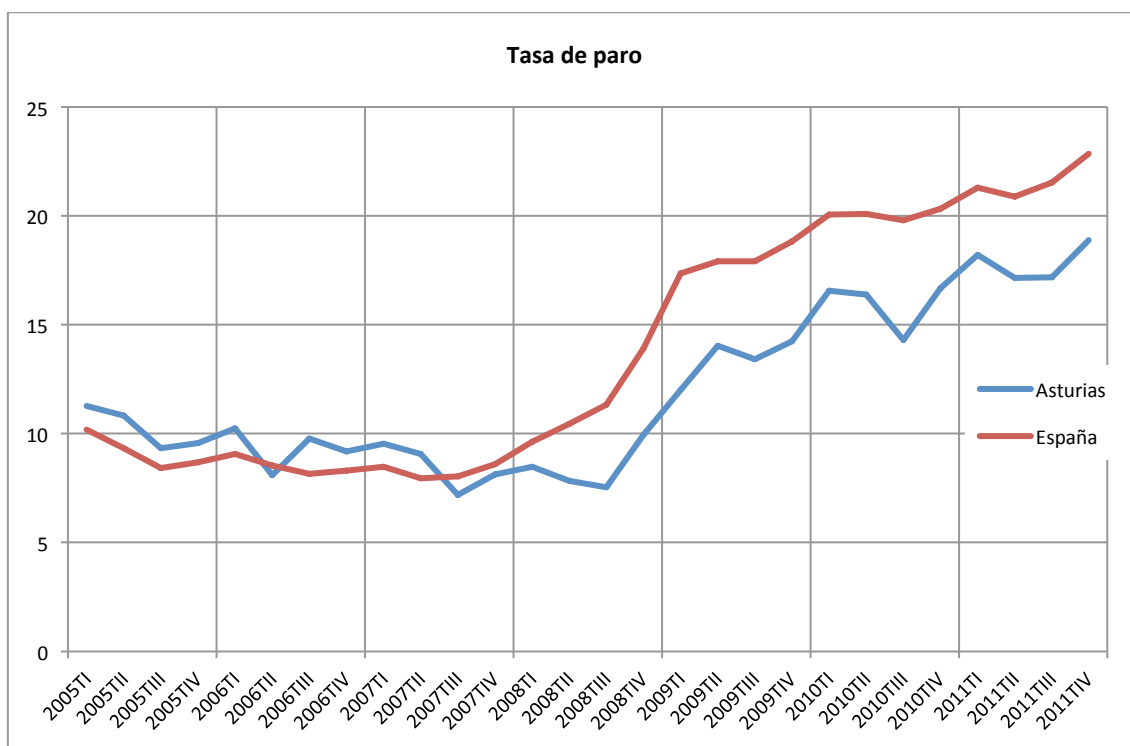


La EPA en el cuarto trimestre: mal final de 2011... ¿y 2012...?

Los datos de la EPA correspondientes al último trimestre muestran un panorama desolador. La destrucción de empleo continúa y se alcanzan cifras no registradas previamente, en términos de desempleo, ni en Asturias ni en el conjunto del país. En España, la ocupación se ha reducido en industria, construcción y servicios; se han perdido puestos de trabajo en el sector privado y en el público, tanto contratos temporales como indefinidos. En Asturias, podemos encontrar una visión menos negativa, con un aumento de la ocupación en algunas ramas de actividad y el mantenimiento del empleo indefinido. No obstante, las previsiones de crecimiento hacen pensar que 2012 no será mejor que 2011 en términos de mercado de trabajo.



Fuente: EPA. INE.

Mas información en:

Página web de REGIOlab: <http://www.uniovi.net/regiolab>

Página del Observatorio Regional – REGIOlab: <http://www.uniovi.net/regiolab/enlaces2/i1/>

La EPA en el cuarto trimestre: mal final de 2011... ¿y 2012...?

El INE acaba de publicar los datos de la Encuesta de Población Activa del último trimestre de 2011 y, desafortunadamente, la información muestra lo que se temía: destrucción de empleo y un incremento del número de parados que alcanza cifras nunca registradas. El año 2011 terminó con 5,273 millones de personas en desempleo en España, lo que supone un aumento de 295,3 miles de personas y que la tasa de paro alcance el 22,85%. Asturias supera las 90.000 personas en desempleo, lo que nos coloca en una tasa de paro del 18,9 por ciento.

El incremento del paro se debe fundamentalmente a la destrucción de empleo. Así, la ocupación a nivel nacional ha bajado en 348,8 miles de personas respecto al trimestre anterior. No obstante, hay que tener en cuenta que 53,4 mil personas han dejado de ser activas, lo que atenúa ligeramente el efecto en términos de desempleo¹. En cambio, la población activa en Asturias se ha mantenido estable, lo que hace que el incremento del paro se corresponda casi exactamente con la destrucción de empleo, que asciende a 8 mil puestos de trabajo.

En los gráficos 1 y 2 se muestra la evolución del número de ocupados y de parados para España y para Asturias, tomando como índice base 100 el cuarto trimestre del año 2007, que consideramos el inicio de la actual recesión.

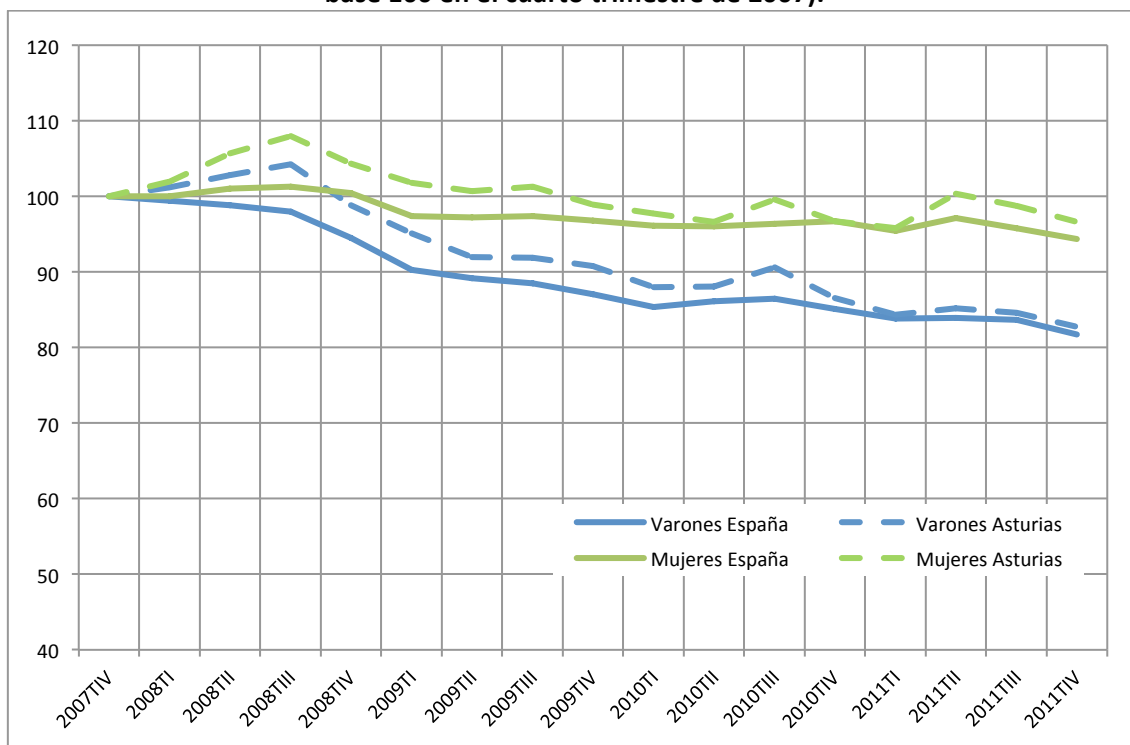
El efecto de la crisis sobre el empleo ha sido enorme, sobre todo en el caso de los hombres, de forma que se puede observar cómo en el último trimestre de 2011, el número de hombres ocupados es inferior en un 20 por ciento, tanto en Asturias como en el conjunto nacional. Hasta finales del 2010, la tendencia es Asturias mostraba una caída del empleo no tan acusada como en el conjunto nacional. Sin embargo, en el último año, nos encontramos en la misma tendencia, ya que las líneas correspondientes a los hombres se superponen.

Las consecuencias para las mujeres no han sido tan fuertes, reflejo del impacto de la crisis en dos sectores fuertemente masculinizados como son la construcción y la industria. La pérdida de empleo se sitúa, por tanto, en torno a un 6 por ciento.

En términos de paro (gráfico 2), vemos que el número de hombres desempleados se ha multiplicado por tres. Hasta 2010, el ritmo de aumento en Asturias era menor al registrado para el conjunto del país; sin embargo, el incremento en 2011 ha sido superior a la media nacional, mostrando que los efectos de la crisis han llegado con cierto retraso, pero estamos sufriendo todas sus consecuencias.

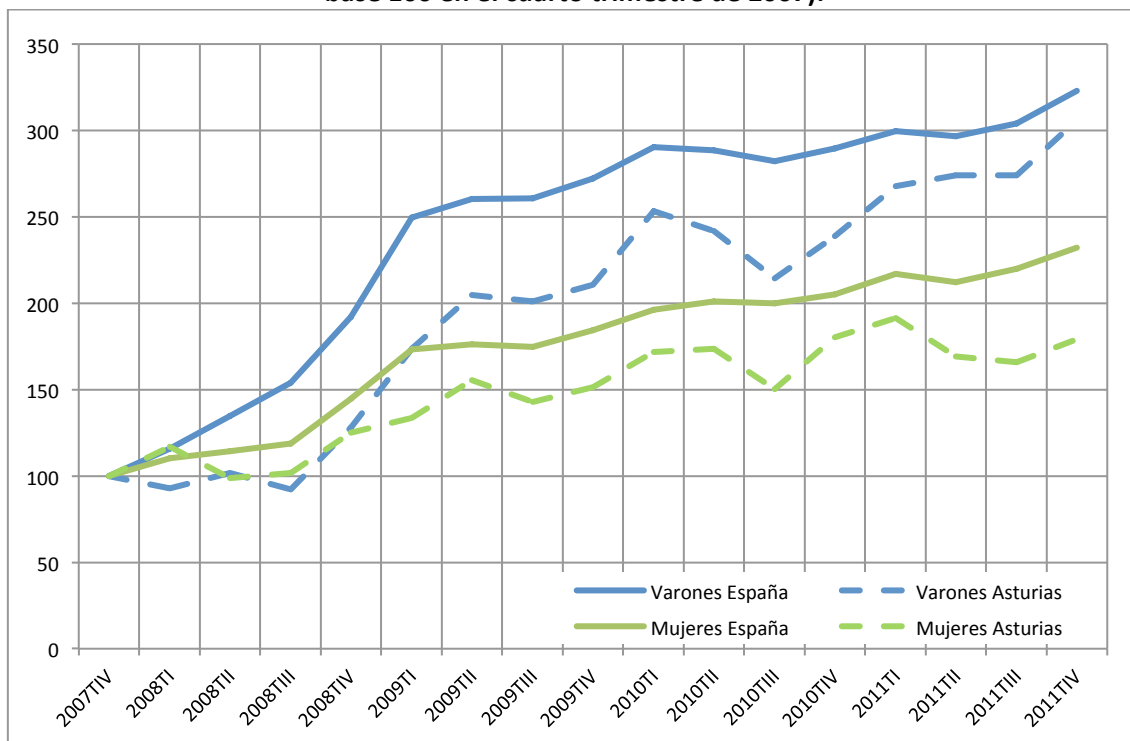
¹ Los criterios internacionales para la medición del desempleo establecen que para que una persona sea considerada desempleada debe cumplir tres requisitos: no tener empleo, estar disponible para trabajar y buscar activamente empleo. En caso de no tener empleo, pero no cumplir alguno de los otros dos requisitos se considera a la persona inactiva.

Gráfico 1. Evolución del número de ocupados en España y en Asturias según sexo (índice con base 100 en el cuarto trimestre de 2007).



Fuente: EPA. INE.

Gráfico 2. Evolución del número de parados en España y en Asturias según sexo (índice con base 100 en el cuarto trimestre de 2007).



Fuente: EPA. INE.

Hay que tener en cuenta que la destrucción de empleo durante el cuarto trimestre de 2011 se ha localizado en prácticamente todos los grupos de edad y sectores económicos, tanto entre los trabajadores por cuenta propia como entre los asalariados y entre los contratados de forma temporal y de forma indefinida.

En el gráfico 3 se muestra la diferencia entre el número de ocupados en el tercer y el cuarto trimestre de 2011 según ramas de actividad. Se puede observar rasgos comunes en Asturias y el conjunto de España. Así, en términos absolutos, el comercio ha sido el sector más afectado por la destrucción de empleo con una reducción del 4,2 por ciento en España (186 mil empleos) y del 7,2 por ciento en Asturias (7 mil empleos). Sin embargo, en términos relativos, la construcción parece no haber tocado fondo puesto que el número de ocupados se ha reducido en un 6,8 por ciento en España y en un 12,7 por ciento en Asturias.

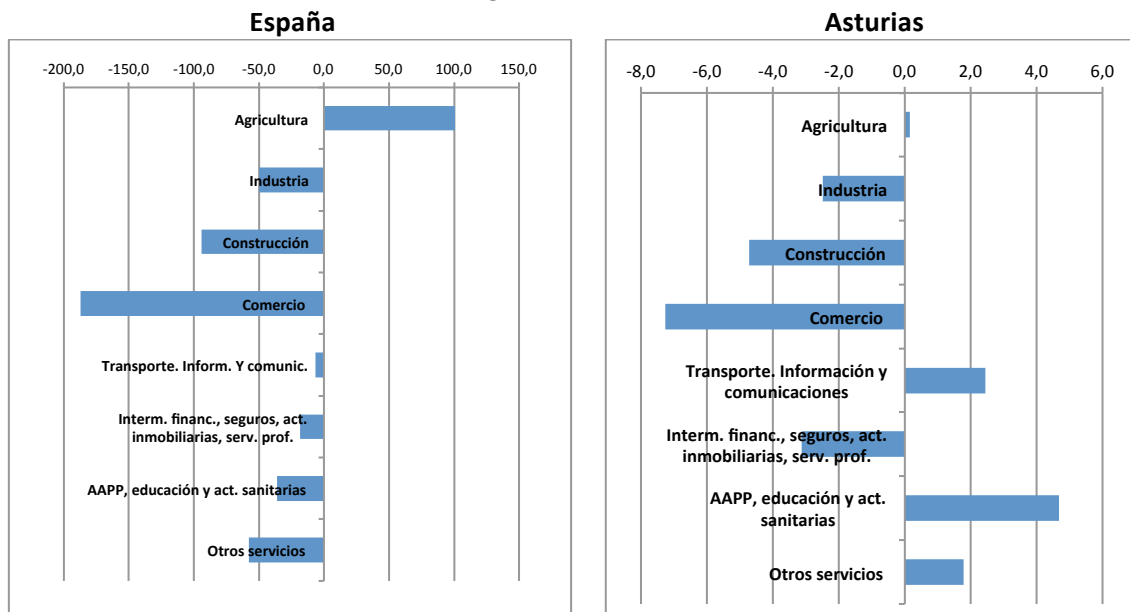
No obstante, se puede señalar el comportamiento positivo de tres ramas de servicios en nuestra comunidad autónoma: Transporte y almacenamiento; información y comunicaciones, Administración Pública, educación y actividades sanitarias y Otros servicios. Estas tres ramas han creado casi 9 mil empleos.

En el gráfico 4 observamos la variación en el número de ocupados según la situación profesional de los mismos. Para el conjunto de España, el empleo se ha reducido en todas las situaciones, excepto en el caso de los trabajadores independientes. No obstante, si tomamos el total de autónomos (empresarios con y sin asalariados) el balance es negativo, con una pérdida de más de 5 mil autoempleados. Probablemente, lo que refleja la disminución del número de empresarios con asalariados y el aumento de los que no los tienen es la transición entre una y otra situación; es decir, algunos empresarios prescinden de sus empleados, lo que les convierte en autónomos sin empleados. Por tanto, tenemos una reducción en el número de autónomos total y en el tamaño de sus empresas. Esta situación no se repite para el caso de Asturias, en el que se aprecia una reducción de ambos tipos de autónomos, de mayor intensidad en el caso de los que no tienen empleados.

Para España, por primera vez disminuye el número de asalariados en el sector público. Así, una cuarta parte de la reducción en el número de asalariados se debe a la caída del empleo en el sector público. Este hecho tampoco se da en Asturias, donde la caída de la ocupación se concentra exclusivamente en el sector privado. Ocurre lo mismo si consideramos el tipo de contrato. Para España, la reducción de la contratación se da tanto para contratos indefinidos como temporales (si bien, en mayor proporción para estos últimos). En cambio, la contratación indefinida se mantiene en Asturias y la caída del empleo se concentra en la contratación temporal.

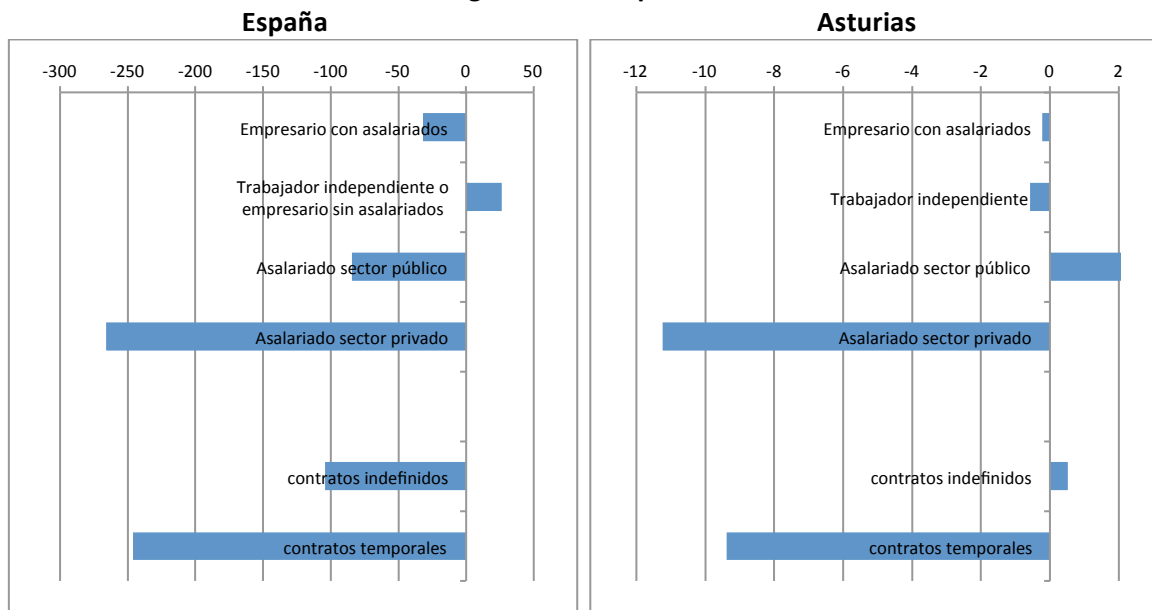
En definitiva, los datos de la EPA muestran el empeoramiento de la situación del mercado de trabajo durante el último trimestre de 2011. Desafortunadamente, las previsiones de crecimiento económico del Banco de España o del FMI nos llevan a pensar que el año 2012 puede empezar de la misma manera aumentando, aún más, el grave problema que supone el desempleo para la economía y la sociedad española.

Gráfico 3. Variación en el número de ocupados (miles) entre el tercer y el cuarto trimestre de 2011 según rama de actividad



Fuente: EPA. INE.

Gráfico 4. Variación en el número de ocupados (miles) entre el tercer y el cuarto trimestre de 2011 según situación profesional



Fuente: EPA. INE.