

## Evolución del mercado de trabajo y tasas de paro a nivel municipal en Asturias (2º trimestre de 2015)

Esteban Fernández Vázquez, Diana Gutiérrez Posada

### Mas información en:

Página web de REGIOlab: <http://www.uniovi.net/regiolab>

Página del Observatorio Regional – REGIOlab: <http://www.uniovi.net/regiolab/enlaces2/observatorio/>

Las cifras publicadas en la Encuesta de Población Activa (INE) estiman para España un incremento importante en el volumen de ocupados (más de 400.000) así como una reducción significativa en el volumen de parados (en torno a 300.000) con respecto al primer trimestre de 2015. En términos interanuales, las cifras resultan aún más positivas y revelan un incremento de más de 500.000 ocupados y una reducción en la cifra de población parada en aproximadamente 474.000 individuos con respecto al segundo trimestre de 2014. Sin embargo, estas estimaciones para el Principado de Asturias van en línea contraria y apuntan a un debilitamiento del mercado laboral regional con respecto al primer trimestre de 2015. En concreto, la EPA estima para Asturias una reducción en el número de ocupados en más de 3.000 personas y un incremento de casi 6.000 parados. Como consecuencia, la tasa de paro regional aumenta respecto al trimestre anterior y se sitúa en el 20,16%, si bien sigue siendo inferior a la media nacional (22,37%) y a la estimada para Asturias en el segundo trimestre de 2014 (que alcanzaba un 21,02%).

Al igual que en números previos del observatorio, las estimaciones de las tasas de desempleo de los municipios asturianos revelan nuevamente unos marcados patrones geográficos: las mayores tasas de paro se concentran en los municipios situados en las cuencas mineras, mientras las menores se localizan en torno al triángulo Oviedo-Gijón-Avilés. Si bien las estimaciones obtenidas ofrecen tasas de paro superiores a las correspondientes al primer trimestre de 2015, las tasas de desempleo estimadas para los grandes núcleos urbanos de Asturias confirman una mejora en relación con la situación de hace un año, con la excepción preocupante de algunos municipios localizados en la cuenca minera central.

## **Evolución del mercado de trabajo y tasas de paro a nivel municipal en Asturias (2º trimestre de 2015)**

Las cifras del segundo trimestre de 2015 que ofrece la Encuesta de Población Activa para Asturias suponen un frenazo a la tendencia positiva observada en trimestres anteriores. Se observa un incremento del desempleo respecto al trimestre anterior, que además viene acompañado de una caída en el nivel de ocupación. La tasa de paro regional se sitúa en un 20,16%, lo que supone un incremento del 1,16% con respecto al primer trimestre (Asturias ha sido la única región donde la tasa de paro ha aumentado respecto a ese periodo) y una ligera reducción del 0,86% con respecto al segundo trimestre de 2014. Comparando las cifras regionales con la media nacional observamos que la tasa de paro en el Principado vuelve a situarse por debajo de la española (22,37%). La tasa de empleo en Asturias, sin embargo, se estima en el 40,35% y continúa siendo claramente inferior a la nacional (46,41%).

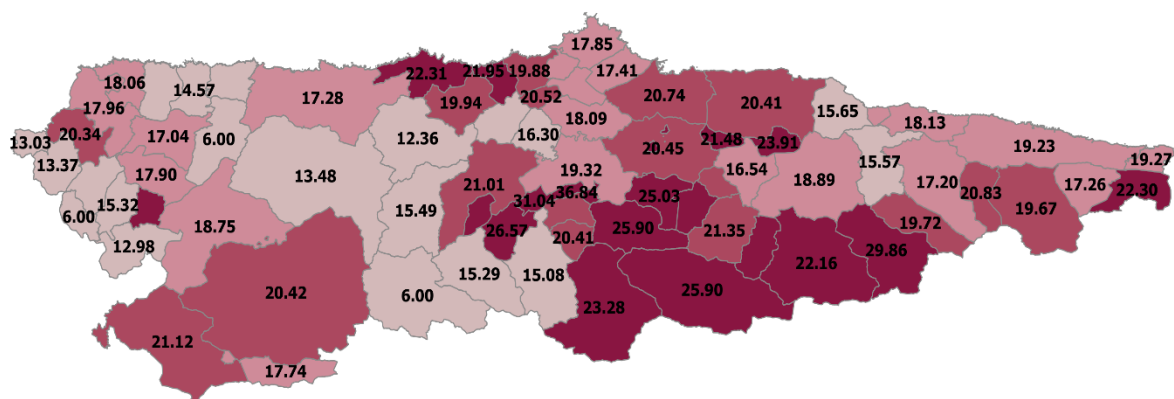
En términos generales, los datos publicados correspondientes al Principado se desmarcan en este segundo trimestre de 2015 de la coyuntura nacional que apunta a una evolución moderadamente positiva del mercado laboral durante los últimos trimestres. Sin embargo, es posible que las cifras ofrecidas para el total de Asturias estén enmascarando cierta heterogeneidad interna entre sus diferentes municipios. Siguiendo la metodología ya detallada en números previos de este observatorio, para hacer las estimaciones de las tasas de desempleo de los municipios de Asturias se han utilizado los datos tanto de la EPA -para el total regional- como datos municipales de paro registrado y afiliaciones.

Las tasas de paro municipales estimadas para este segundo trimestre de 2015 se muestran en el mapa 1.<sup>1</sup> En relación con el primer trimestre de 2015, las tasas de desempleo crecen moderadamente, si bien la comparación interanual con el segundo trimestre de 2014 apunta a una disminución generalizada en la práctica totalidad de municipios. Aunque han mejorado levemente, las mayores tasas de desempleo siguen asociadas a los municipios pertenecientes a las comarcas mineras, por un lado, y a un grupo de municipios concentrados en la parte oriental (e interior) de la región, por otro.

---

<sup>1</sup> Las personas interesadas en conocer datos de otros municipios o para otros trimestres pueden ponerse en contacto con REGIOlab ([regiolab.uo@gmail.com](mailto:regiolab.uo@gmail.com)).

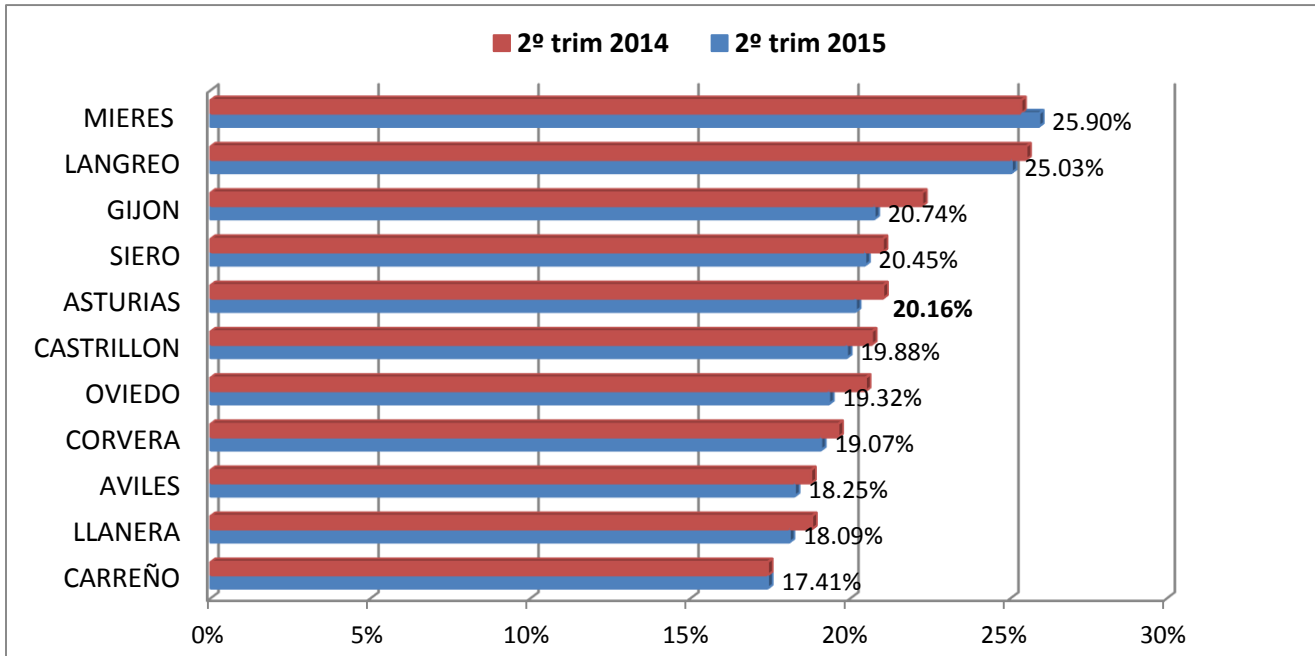
Mapa 1. Estimación de la tasa de paro municipal (%). Segundo trimestre de 2015.



Centrando el análisis en los diez mayores municipios, los patrones apuntados en las estimaciones realizadas para trimestres previos se mantienen. De nuevo destacan negativamente los casos de los municipios de Mieres y Langreo, para los cuales sus tasas de paro estimadas superan ampliamente la tasa media de Asturias. No obstante, debemos señalar que todos los grandes municipios (excepto el caso de Mieres) han experimentado descensos interanuales significativos en sus tasas de paro en relación con el segundo trimestre de 2014, destacando especialmente los casos de los municipios de Gijón y Oviedo, cuyas estimaciones revelan caídas del 1,49% y 1,15% respectivamente.<sup>2</sup>

<sup>2</sup> Estas comparaciones ya están corregidas por el cambio en la base poblacional debido a la actualización con las estimaciones del censo 2011.

**Gráfico 1. Tasa de paro en los diez municipios con mayor población, comparativa 2º trimestre 2014 y 2015.**



En resumen, las estimaciones municipales para este segundo trimestre del año ofrecen algunas señales de alarma para la región, en términos generales, y especialmente para algunos de los municipios asturianos. Desde una perspectiva regional, Asturias ha experimentado un incremento en su volumen de desempleo y una reducción en el número de empleados durante el segundo trimestre del presente año. Si bien en términos interanuales la tasa de desempleo es inferior a la estimada para el segundo trimestre de 2014, es importante señalar que parece venir motivada por una disminución de la población activa y no por la generación de nuevos empleos (según las cifras de la EPA, el número de empleados cae en más de 6,000). Por otro lado, es especialmente preocupante la situación de algunos municipios (fundamentalmente, los tradicionalmente mineros) que parten de tasas de desempleo claramente superiores a la media regional y que además no consiguen reducir esas cifras al mismo ritmo que otros núcleos urbanos como Oviedo o Gijón y que en ocasiones incluso las aumentan, como se estima para el caso de Mieres.